

Initiation à PowerPoint

I. Introduction.

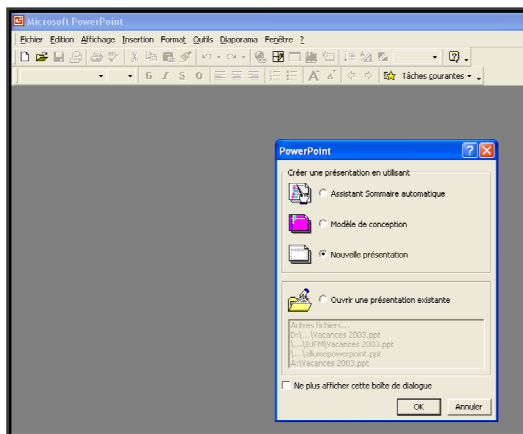
PowerPoint est un outil de présentation assistée par ordinateur (PAO) faisant partie de la suite Microsoft Office, et donc ayant un certain nombre de caractéristiques communes aux outils généraux de cette suite, notamment Word. Généralement, PowerPoint sert à afficher le conducteur/plan de l'exposé, agrémenté de procédés multimédia divers tels qu'images, sons, clip vidéo, etc ...

Les éléments constituant une présentation ou un diaporama s'appellent des diapositives.

En ce qui concerne l'impression, on peut choisir d'imprimer les diapositives en grand (une par page) ou alors sous forme de mini-diapositives avec des lignes, à côté de chaque diapositive, permettant la prise de notes (on peut imprimer deux ou trois diapositives par page), ou encore, une page contenant uniquement six diapositives.

II. Lancement de PowerPoint.

Lorsque l'on démarre PowerPoint, une fenêtre s'affiche demandant ce que l'utilisateur choisit de lancer :



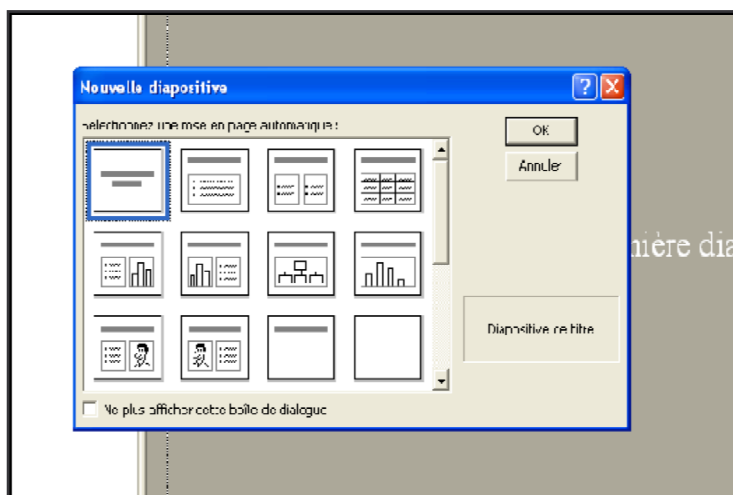
- **l'assistant sommaire automatique** : pose des questions sur le projet que l'on veut créer, avant de proposer un diaporama tout fait, mais que l'on peut bien entendu modifier à volonté.

- **modèle** : propose (comme dans Word) de choisir parmi modèles de diapositives celle qui éventuellement nous convient. Là encore, on peut modifier certains réglages.

- **nouvelle présentation** : crée des diapositives vierges.

- **Ouvrir une présentation existante** : c'est suffisamment clair !

Si on a choisi nouvelle présentation, PowerPoint propose de choisir parmi 24 masques de mini-diapositives celle qui convient : c'est-à-dire, les éléments que l'on veut mettre.



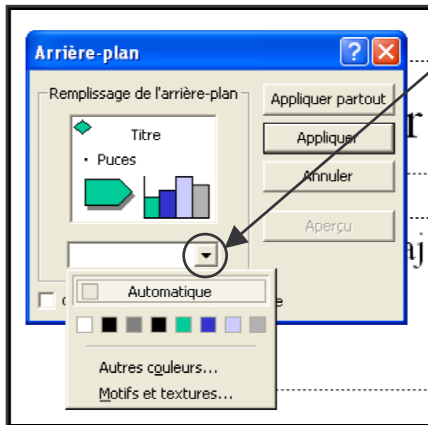
III. Première diapositive : la diapositive de titre.

1. Titre et sous titre :

Il suffit de cliquer dans les deux zones prévues à cet effet et de taper le titre choisi.

2. Ajouter une couleur ou un motif de fond :

Si on veut ajouter une couleur de fond, une texture ou un motif, il faut cliquer avec le bouton droit de la souris sur une partie sans texte de la diapositive, puis cliquer avec le bouton gauche sur **arrière plan** (on peut aussi choisir le menu **Format** puis **Arrière plan**).



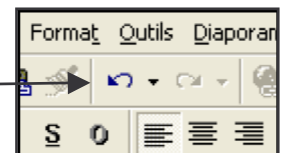
Dans la fenêtre qui s'ouvre, il faut d'abord cliquer sur la flèche permettant d'ouvrir le menu.

Si on choisit **Motifs et textures**, il faut parcourir les onglets de la nouvelle fenêtre pour y trouver son bonheur ...

Une fois que le choix est fait, il faut choisir où l'appliquer.

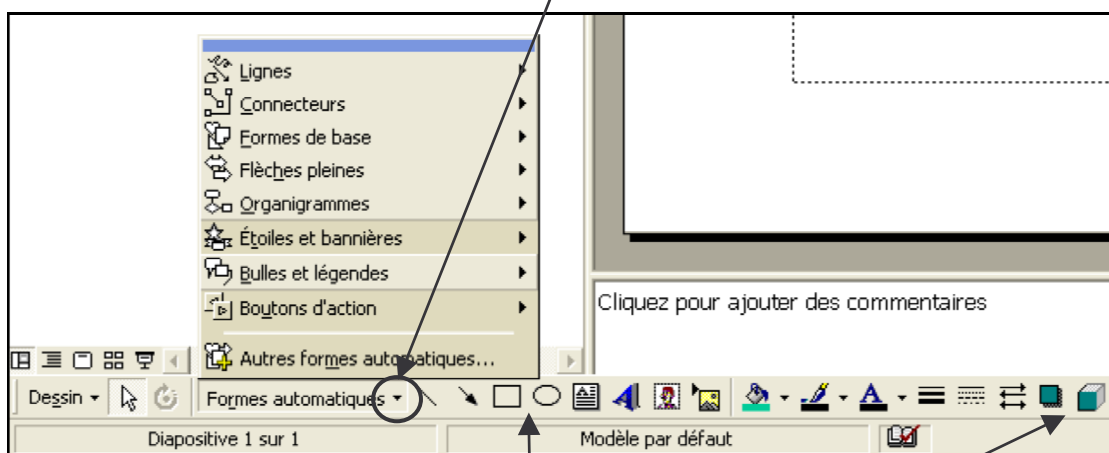
On peut finalement revenir sur son choix et choisir d'appliquer un modèle. Pour cela, aux mêmes endroits, il faut sélectionner **Appliquer un modèle de conception** à la place de **arrière plan**.

Evidemment, il est toujours possible d'annuler les différents choix à l'aide du bouton d'annulation.



IV. Insérer différents éléments dans une diapositive.

On peut, grâce aux icônes de la barre d'outils **Dessin** (généralement placée en bas de l'écran et identique à celle de Word), créer toutes sortes de logos et de formes que l'on peut placer où l'on veut sur la diapositive.

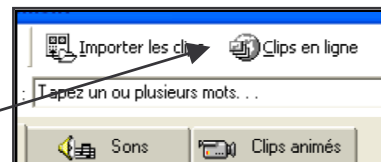


Remarques : - Il faut commencer par tracer une figure plane pour faire un objet en 3D,

- Si la barre d'outils n'est pas présente, on peut cliquer avec le bouton droit de la souris sur une partie des barres d'outils sans icônes pour voir la liste dans laquelle il suffit de la sélectionner. On peut aussi faire apparaître cette liste en choisissant le menu **Affichage** puis **Barres d'outils**.

Dans le menu **Insertion**, on trouve tout ce que l'on peut insérer dans une diapositive (exactement comme dans un traitement de texte) :

- on peut insérer une image à partir de la bibliothèque (avec un accès à Internet, on peut se rendre sur le site de Microsoft, afin d'en télécharger d'autres ...) ou à partir de ses propres fichiers.
- on peut ajouter une zone de texte pour enrichir une diapositive.
- on peut ajouter une vidéo ou un son (toujours à partir de la bibliothèque ou d'un fichier personnel) en cliquant sur **Films et sons**.
- si on clique sur **Diagramme**, une fenêtre avec un tableau déjà rempli ainsi qu'un diagramme s'affiche. On peut évidemment tout modifier pour rentrer des données personnelles.
- En cliquant sur **Objet**, on peut choisir dans une liste déroulante un objet préparé (précédemment ou pas) dans un autre logiciel. Par exemple, un graphique créé dans un tableur.



V. Changer de diapositive.

Pour ajouter une nouvelle diapositive, on peut appuyer sur le bouton de la barre d'outils ou choisir dans le menu **Insertion** la ligne **Nouvelle diapositive**. Il faut alors de nouveau choisir parmi les 24 masques de diapositive.



Remarques : - Si les masques proposés ne conviennent pas, on peut en créer un complètement cliquant dans le menu **Affichage**, puis sur **Masque** et sur **Masque de diapositive**.

- Si deux diapositives qui se suivent sont pratiquement identiques, on peut, pour créer la seconde, dupliquer la première en choisissant, dans le menu **Insertion**, la ligne **Dupliquer la diapositive**.

VI. Animations, effets audiovisuels, transition : menu Diaporama.

On peut animer tous les objets sur la diapositive ou (et) les faire apparaître dans l'ordre voulu, manuellement ou automatiquement. On peut aussi régler le passage d'une diapositive à l'autre.

En effet, sans aucun réglage, pour changer de diapositive au cours du diaporama, il faut cliquer sur le bouton gauche de la souris, appuyer sur la barre **Espace** du clavier ou utiliser les flèches de direction (on peut aussi par cette méthode revenir en arrière).



Si on veut uniquement mettre des effets courants en utilisant des options par défaut, on peut appuyer sur le bouton représentant une étoile dans la barre d'outils. Une nouvelle barre d'outil apparaît alors.

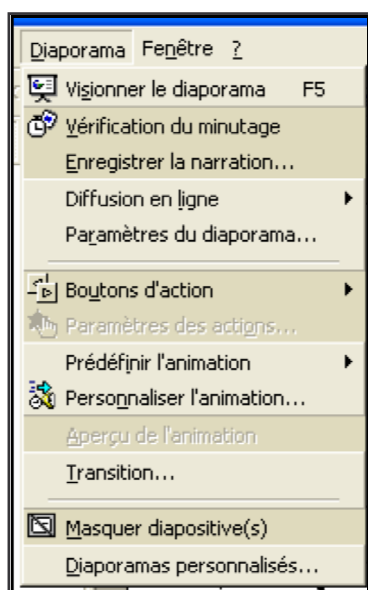
Les deux premiers boutons permettent d'animer le titre et le sous titre. Si on veut animer un autre élément de la diapositive, il faut le sélectionner.

Les huit boutons suivants sont les animations à appliquer.

Le bouton suivant permet de déterminer l'ordre dans lequel vont être fait les animations.

Les deux derniers permettent de personnaliser les animations (on le reverra plus bas) et l'autre d'ouvrir une fenêtre d'aperçu des animations sur une mini-diapositive.

Si on veut régler plus précisément les animations sur une diapositive ou l'enchaînement de celles-ci au cours du diaporama, on utilise les commandes du menu **Diaporama**. Quelques intitulés méritent des explications :



- **Vérification du minutage** est en fait un moyen de définir les paramètres du diaporama sans rentrer de valeurs numériques. Il suffit de laisser dérouler l'aperçu et de changer de diapositive lorsqu'on le juge nécessaire à l'aide des boutons dans la barre d'outils **Répétition**.

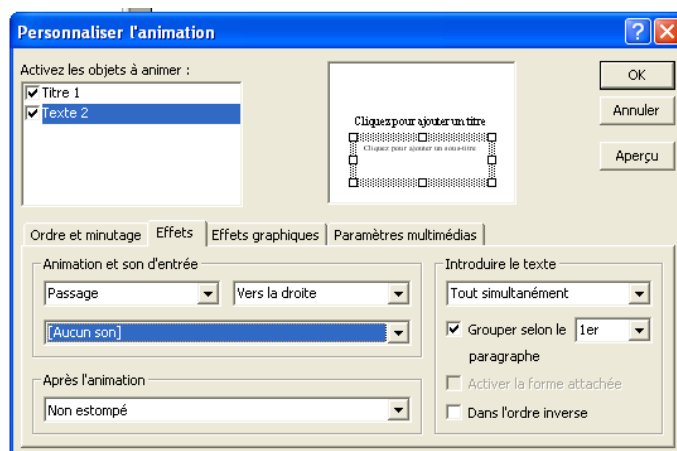
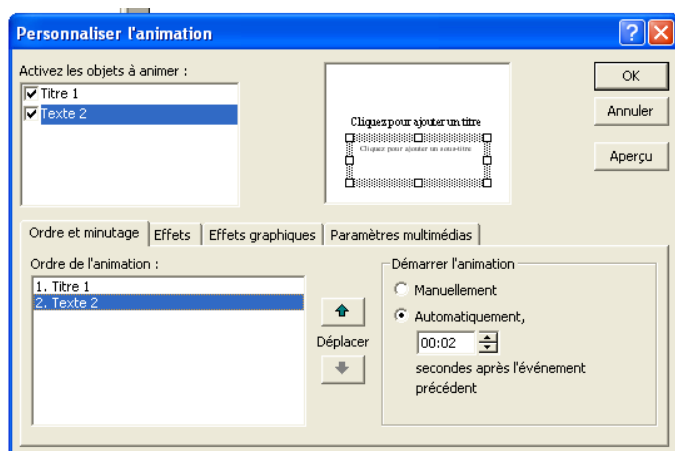
- **Enregistrer la narration** nécessite évidemment un micro !

- **Diffusion en ligne** devrait permettre de diffuser le diaporama sur les ordinateurs d'un réseau local. C'est évidemment un très bon outil si on ne dispose pas d'un moyen de projection pour son diaporama, mais cela semble poser des problèmes.

- **Bouton d'action** permet de mettre des boutons d'action préconçus et pour lesquels on peut définir des liens hypertexte.

- **Prédéfinir l'action** permet d'appliquer des effets (plus qu'avec le bouton en forme d'étoile vu plus haut) avec des réglages par défaut.

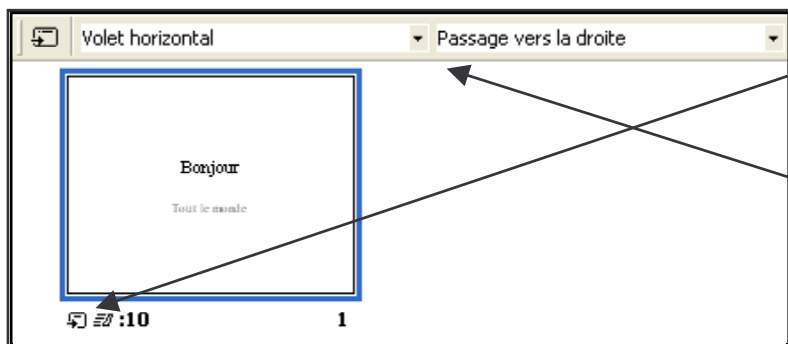
- **Personnaliser l'animation** ouvre la fenêtre qui permet de régler dans les moindres détails tous les effets avec leurs options.



L'onglet **Effets graphiques** gère les effets d'affichage que l'on peut mettre sur un graphique (exemple l'apparition des barres dans un histogramme) et l'onglet **Paramètres multimédia** permet de contrôler l'affichage des clips vidéo.

- **Transition** règle numériquement le temps d'affichage de la diapositive et l'effet avec lequel elle est apparue au cours du diaporama.

Remarque : En mode d'affichage **Trieuse de diapositives**, on voit l'ensemble des diapositives sous de mini-



diapositives numérotées et on sait si il y a une transition ou un effet (on peut voir des aperçus en cliquant sur les symboles) sur les objets, ainsi que le temps d'affichage. Dans la nouvelle barre d'outils qui est apparue, on peut modifier les effets et avec le bouton droit de la souris, effectuer des opérations telles que copier/couper/coller sur chacune d'entre elles.