

Regard sur l'apprentissage au 31 décembre 2019



Les statistiques présentées dans ce document sont élaborées à partir des données recueillies le 31 décembre 2019 lors de l'enquête SIFA (Système d'Information sur la Formation des Apprentis), réalisée en direction des CFA (Centre de formation d'apprentis) ayant accueilli des apprentis et dont le siège se trouve sur le territoire lorrain.

Les données ci-dessous excluent l'enseignement agricole qui représente environ 1500 apprentis.

Pour l'année scolaire 2019/2020, l'apprentissage sur le territoire de l'académie de Nancy-Metz totalise 14 607 apprentis. Par rapport à l'année précédente, les effectifs sont en hausse de 3,9 %.

La loi du 5 septembre 2018 « Pour la liberté de choisir son avenir professionnel » a permis la création de nouveaux CFA.

L'académie dénombre désormais 62 CFA qui ont accueilli des apprentis au 31/12/2019, contre 46 au 31/12/2018

22 CFA relèvent de l'Education nationale. Ils accueillent 3 576 apprentis, soit environ 1/4 des effectifs académiques, et se répartissent ainsi :

- 16 CFA d'EPL (Etablissements Publics Locaux d'Enseignement). Ils accueillent 3 377 apprentis.
- 5 GRETA (GRETA Lorraine Centre, GRETA Lorraine Est, GRETA Lorraine Nord, GRETA Lorraine Ouest, GRETA Lorraine Sud) totalisent 112 apprentis.
- Le CFA des métiers de la santé et du sanitaire, dont l'organisme gestionnaire est le GIP « formation tout au long de la vie », accueille 87 apprentis.

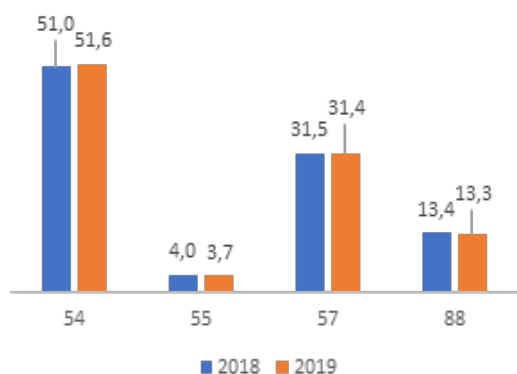
40 CFA ne relèvent pas de l'Education nationale. Ils accueillent 11 031 apprentis, soit près des 3/4 de l'ensemble des apprentis de l'académie. Parmi eux, on dénombre :

- 8 CFA consulaires, dont 3 relèvent de la chambre de commerce de l'industrie (1 450 apprentis) et 5 de la chambre des métiers et de l'artisanat (2 689 apprentis). Ils accueillent au total 4 139 apprentis, soit 28,3 % des effectifs académiques.
- 15 CFA relevant d'organismes gestionnaires de type associatif (3 831 apprentis, soit 26,2 % des effectifs académiques).
- 3 établissements scolaires privés sous contrat (1 683 apprentis).
- 6 établissements d'enseignement supérieur, dont le CFA de l'Université de Lorraine et le CFA du CNAM Grand Est. Ils accueillent au total 915 apprentis.
- 7 CFA de type organisation professionnelle, entreprise ou groupement d'entreprises (430 apprentis).
- Le CFA Métiers des arts de la scène, basé à l'opéra national de Lorraine à Nancy (33 apprentis).

L'augmentation du nombre de CFA par rapport à l'année dernière (+ 15) résulte à la fois de création, ex-nihilo, de nouveaux CFA, du processus de regroupement de certaines structures ainsi que de l'éclatement d'autres.

Répartition des effectifs des CFA au 31 décembre 2019

Par département (en %)

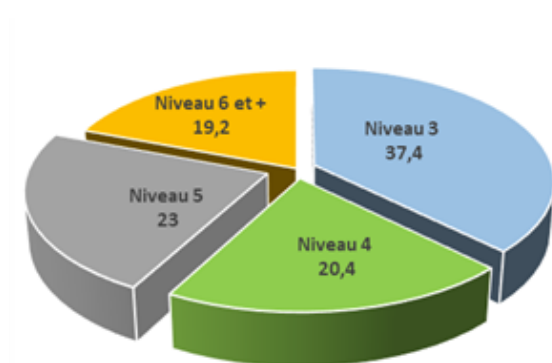


> La distribution des effectifs accueillis en CFA ne respecte pas la démographie lorraine. Elle est en lien avec la localisation du siège des CFA et doit être pondérée avec le fait que certains d'entre eux proposent une offre de formation sur plusieurs sites répartis sur plusieurs départements.

> La Meurthe-et-Moselle concentre à elle seule la moitié des apprentis inscrits en CFA, et la Moselle le tiers. Globalement, la répartition des inscrits par département est restée constante par rapport à l'année dernière.

> A noter que dans le département de la Moselle, 53,4% des apprentis relèvent de CFA publics.

Par niveau de diplôme (en %)



> En termes de niveau, l'apprentissage académique, qui s'inscrit dans la tendance régionale, se répartit de la façon suivante :

Niveau 3 (CAP...) : 37,4 % des effectifs

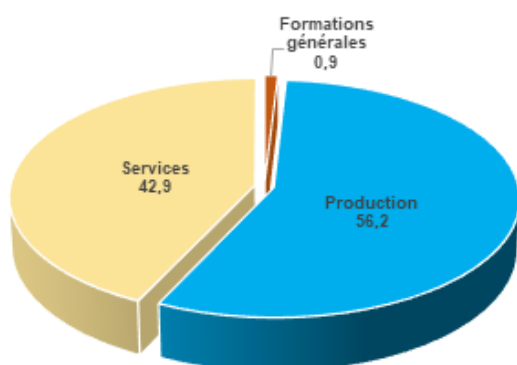
Niveau 4 (Bac pro, ...) : 20,4%

Niveau 5 (BTS, DUT,...) : 23 %

Niveau 6 et + (Licence, Master, Ingénieur,...) : 19,2%

> L'enseignement supérieur, en progression constante, représente désormais plus de 42% des effectifs.

Par domaine (en %)



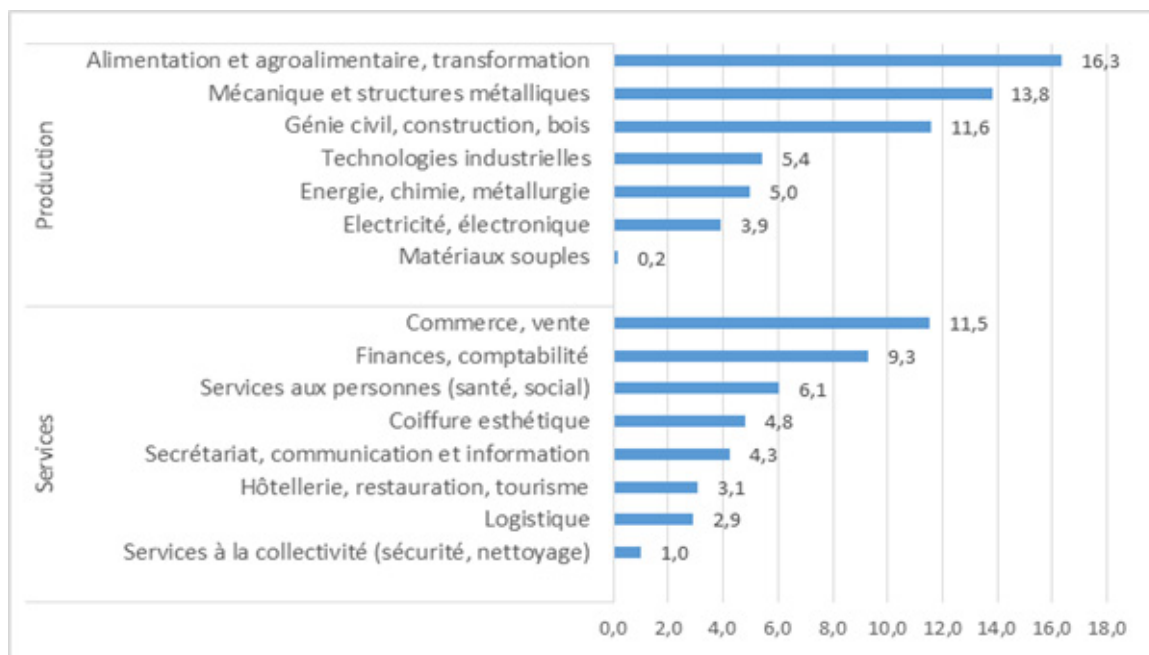
> 387 certifications sont préparées par la voie de l'apprentissage (5 468 en niveau 3, 2 980 en niveau 4, 3 358 en niveau 5 et 2 801 en niveau 6 et +), constituant ainsi une offre de formation variée qui complète la carte des formations initiales scolaires.

> 8 206 apprentis, soit 56,2 % des effectifs, suivent une formation dans le domaine de la production. La part des apprentis relevant de ce domaine accuse une légère baisse (1,2 points) par rapport à l'année dernière, notamment dans les formations en lien avec les métiers de bouche (alimentation et agroalimentaire, transformation). Ces derniers représentent à eux seuls, avec 2 388 apprentis, 16,3% des effectifs totaux (voir graphique ci-dessous).

> 6 263 apprentis, soit 42,9 % des effectifs, sont engagés dans des formations relevant des services. Les métiers du commerce et de la vente, dont la part accuse une légère hausse, y représentent, avec 1 686 apprentis, 11,5 % des effectifs totaux.

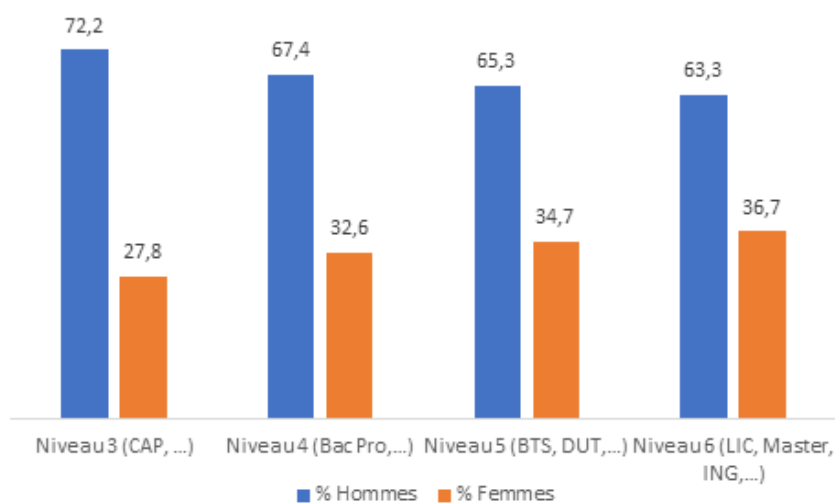
> Les 138 apprentis (0,9 % des effectifs) répertoriés dans les formations générales relèvent de l'enseignement supérieur.

Par secteurs professionnels - 15 grands secteurs, hors formations générales (en %)



Lecture : 16,3% des apprentis, soit près d'un sur 6, étudient dans le secteur alimentation et agroalimentaire, transformation

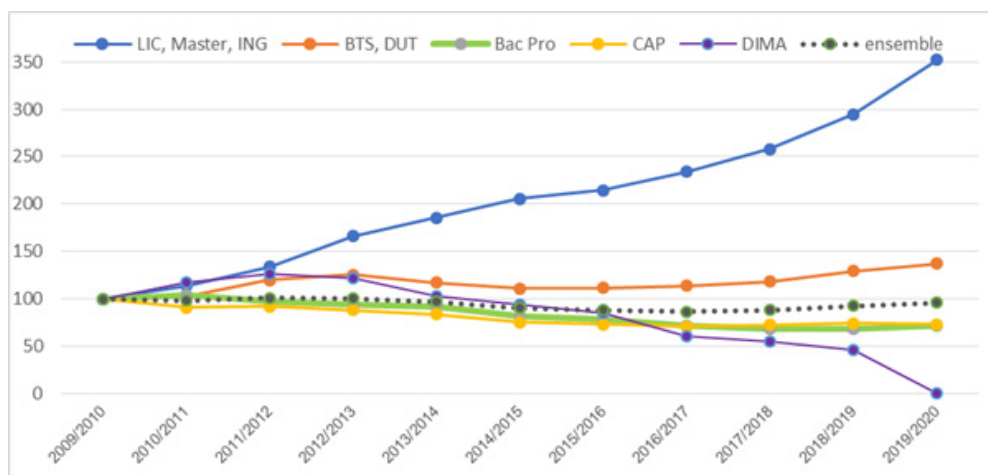
Par niveau et sexe (en %)



Lecture : au 31/12/2019, 72,7% des apprentis en CAP sont des hommes

> La proportion de femmes augmente avec le niveau de formation.
La part des femmes accueillies en CFA (32% des effectifs totaux) est stable par rapport à 2018 (32,1%).

Évolution des effectifs par niveau (base 100 en 2009)



➤ Après 3 années de croissance progressive, les effectifs globaux se rapprochent des valeurs constatées il y a 10 ans.

En 10 ans, les évolutions les plus significatives concernent l'enseignement supérieur qui a vu ses effectifs multipliés par 3,5 pour le niveau 6 et +, et bénéficié d'un accroissement de 37% pour le niveau 5. La baisse structurelle des effectifs en niveaux 3 et 5 s'est amortie ces deux dernières années.

➤ Au 31/12/2019, par rapport au 31/12/2018, on observe :

- Une augmentation globale de 3,9% des effectifs malgré une perte de 155 élèves en DIMA (dispositif d'initiation aux métiers en alternance).
- Une augmentation significative de 19,5 % du niveau 6 et +.

Répartition des CFA relevant de l'Éducation nationale au 31/12/2019

Nom	Effectif	Nom	Effectif
CFA du LPO Jean Zay	132	CFA du lycée des métiers de l'hôtellerie Raymond Mondon	379
CFA des métiers de la sécurité	32	CFA Hotelier JBS Chardin	175
CFA des métiers des services	231	CFA des métiers de la piscine	33
CFA AMI (Automobile et Métiers de l'Industrie)	212	CFA patrimoine architectural arts de la pierre	21
CFA interrégional des technologies Henri Loritz	253	CFA de la transformation du bois	29
CFA du LPO Blaise pascal de Forbach	135	CFA Régional des Métiers du Sanitaire et Social	87
CFA des métiers de l'automobile Philippe Charbonneaux	205	GRETA LORRAINE CENTRE	34
CFA la Briquerie	163	GRETA LORRAINE OUEST	24
CFA Robert Schuman	987	GRETA LORRAINE EST	14
CFA Henri Nominé	240	GRETA LORRAINE NORD	11
CFA Dominique Labroise Sarrebourg	150	GRETA Lorraine SUD	29
		Total	3 576

➤ Les effectifs accueillis en CFA relevant de l'éducation nationale sont stables par rapport à l'année dernière : + 23 apprentis et - 52 élèves en DIMA.

Parmi les 3 576 apprentis inscrits en CFA relevant de l'éducation nationale, 485 préparent un diplôme de l'enseignement supérieur au sein de l'Université de Lorraine.